

Kurzanleitung für elektronische Stromzähler EDL21

Diese Kurzanleitung soll Ihnen das Display der neuen elektronischen Stromzähler erläutern und beschreibt die Basisfunktionen des Zählers. Der digitale Zähler kann Ihnen mehr Informationen liefern als die herkömmlichen analogen Geräte. Durch die erhöhte Transparenz über Ihren Stromverbrauch hilft er Ihnen dabei, Einsparpotenziale zu erkennen und Energiekosten zu sparen.

Kurz und knapp: Wie lese ich meinen Zähler ab?

Den für die Stromabrechnung relevanten Stromverbrauch aktuellen Zählerstand (kWh), entnehmen Sie der ersten Zeile im Display (2)

Hier wird rollierend mit einer OBIS-Kennziffer (1) der jeweilige Zählerstand, je nach Nutzung als Ein-/Zweierenergieerichtungszähler bzw. als Ein-/Mehrtarifzähler angezeigt.

Hier die möglichen Anzeigen / Bedeutungen:

Kennziffer	Bedeutung
1.8.0	Strombezug gesamt/tariflos
1.8.1	Strombezug Tarif 1 (NT) ^{*2}
1.8.2	Strombezug Tarif 2 (HT) ^{*2}
2.8.0	Stromlieferung gesamt
Rollierende Anzeige auf dem Display ohne Tarifierung:	
1.8.0	Strombezug gesamt, tariflos
2.8.0	Stromlieferung, falls Lieferzählwerk vorhanden ^{*1}
Rollierende Anzeige auf dem Display mit Tarifierung:	
Die aktuell aktive Tarifzone ist durch einen Unterstrich gekennzeichnet.	
1.8.1	Strombezug Tarif 1 (NT) ^{*2}
1.8.2	Strombezug Tarif 2 (HT) ^{*2}
2.8.0	Stromlieferung, falls Lieferzählwerk vorhanden ^{*1}

Strombezug = Bezug el. Energie aus dem Netz
Stromlieferung = Einspeisung el. Energie in das Netz

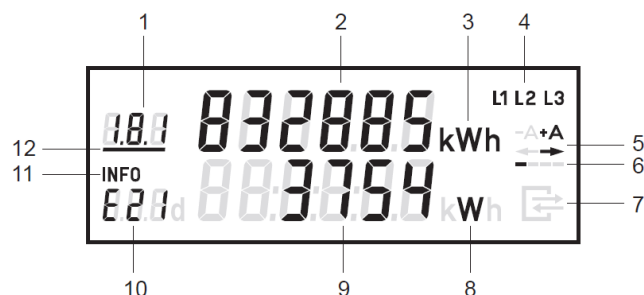
Tarif: Kennzahl entnehmen Sie bitte ggf. Ihrer Rechnung

^{*1}: nur relevant bei Erzeugungsanlagen (EEG/KWK)

^{*2}: bei gMSB Leitungspartner GmbH

In der zweiten Zeile werden EDL-Funktionen (Energiedienstleistung) angezeigt:

Aufbau der Flüssigkristallanzeige (LCD):



1	A	Anzeige des OBIS-Codes (Tarif)
2	A	Wertebereich (Zählerstand)
3	A	Einheit des angezeigten Wertes (kWh)
4	S	Phasenanzeige (Spannung Außenleiter)
5	S	Anzeige der Energieerichtung (+A: Bezug / -A: Einspeisung/Erzeugung)
6	S	Balkenanzeige als Ersatz für die sich drehende Läuferzscheibe
7	S	Anzeige bei aktiver Kommunikation über die MSB-Schnittstelle
8	I	Einheit des angezeigten Wertes (W oder kWh)
9	I	Wertebereich (Verbrauchsinformation)
10	I	Kennzeichnung der nach EDL21, EDL40 angezeigten Werte (Infofeld)
11	S	Kennzeichnung der 2. Zeile als Informationsanzeige
12	S	Anzeige des aktiven Tarifs; dieser ist unterlegt

A = Abrechnungsrelevante Daten

S = Statusinformation

I = Informationsanzeige

Info	Bedeutung der Anzeige in Feld	Werte
PIN	PIN-Eingabe erforderlich	
P	Aktuelle Leistung	
E	Verbrauch seit letzter Nullstellung	
1d	Historischer Tageswert (24 Stunden)	max.730
7d	Historischer Wochenwert (7 Tage)	max.104
30d	Historischer Monatswert (30 Tage)	max.24
365d	Historischer Jahreswert (365 Tage)	max.2
0.2.2	Aktivierung PIN-Schutz	

Die Freischaltung Verbrauchsanzeige durch Eingabe der PIN (Personal Identity Number (Persönliche Kennzahl / Geheimnummer)) wird auf den folgenden Seiten beschrieben.

Eingabe der PIN und Darstellung der zusätzlichen Informationen

In der zweiten Zeile (INFO-Zeile) des Displays werden Ihnen zusätzliche Informationen über Ihren Stromverbrauch zur Verfügung gestellt. Diese Informationen sind aus Datenschutzgründen mit einer vierstelligen PIN geschützt, die wir Ihnen gerne bei Bedarf per Post zusenden.

Anzeigensteuerung

Für die Bedienung gilt mittels

optischen Sensor:

K = kurzes Betätigen ($t < 4,5$ s)

L = langes Betätigen ($t > 4,5$ s)

Aufruftaste (nur 3HZ):

K = kurzes Betätigen ($t < 2$ s)

L = langes Betätigen ($t > 5$ s)

K = kurzes Betätigen:

- bei aktiviertem PIN-Schutz: Eingabe der PIN und Freischalten der Informationsanzeige
- Weiterschalten zum nächsten Listenwert in der 2. Zeile der Anzeige

L = langes Betätigen:

- Löschen des historischen Wertes seit letzter Nullstellung (über das Menü „E CLr“, siehe Menüführung EDL21-Modus)
- Aktivierung/Deaktivierung der einzelnen historischen Werte zu 1d, 7d, 30d, 365d (Counter) (siehe auch nachfolgende Seite)
- Löschen der historischen Werte 1d, 7d, 30d, 365d (über das Menü „HIS CLr“, siehe auch Menüführung EDL21-Modus)
- Aktivierung/Deaktivierung des „Vollständigen Datensatzes“ auf der INFO-Schnittstelle (über das Menü „InF“, siehe auch Menüführung EDL21-Modus).
- Aktivierung/Deaktivierung der PIN-Schutz-Abfrage für den nächsten Aufruf der Werte (über das Menü „Pin“)

Eingabe der PIN

Um die PIN einzugeben, leuchten Sie zweimal auf den opt. Sensor bzw. drücken Sie zweimal auf die mechanische Aufruftaste. Nach dem Displaytest (alle Anzeigen leuchten auf) erscheint in der zweiten Displaytaste „Pin“ und Sie können anschließend nacheinander die gewünschten Ziffern Ihrer PIN „eingeben“.

Die jeweilige Ziffer wird durch kurzes Betätigen um 1 erhöht. Nach 3 s Wartezeit wird die nächste Ziffer eingegeben. Gleiches für die Ziffern 3. und 4. Nachdem Sie die gewünschte Ziffer sehen, warten Sie 3 Sekunden, bis Sie mit der Eingabe einer weiteren Ziffer fortfahren. Nach der erfolgreichen Eingabe der PIN haben Sie nun Zugriff auf die zusätzlichen Daten.

Aktivierung/Deaktivierung der PIN-Schutz-Abfrage

Am Ende der Aufrufliste kann die PIN-Abfrage für die zukünftigen Aufrufe festgelegt werden. Dies kann nach Bedarf eingestellt werden:

- ON = PIN-Eingabe gewünscht
- OFF = PIN-Eingabe unerwünscht

Mit einer langen Betätigung ($t > 4,5$ s) des optischen Bedienelementes wechseln Sie zwischen „on“ und „OFF“.

Nach Spannungswiederkehr startet der Zähler immer mit der Voreinstellung „on“ (PIN-Eingabe gewünscht).

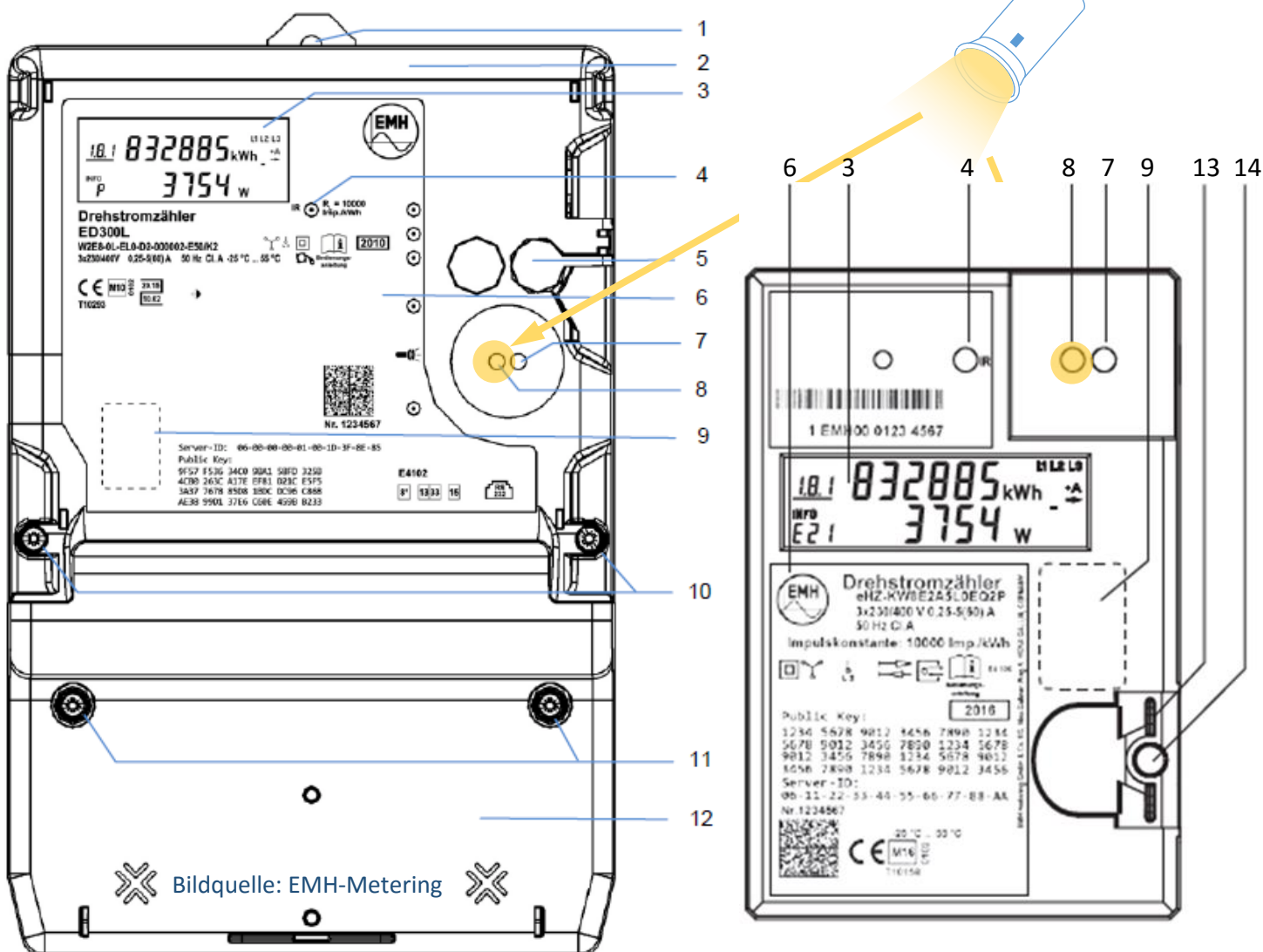
Zusätzliche Verbrauchsinformationen in der „INFO-Zeile“ (2.Zeile):

Den Aufruf der verschiedenen Informationen über Ihren Stromverbrauch können Sie wie folgt der Reihe nach optischen Taste abrufen:

Aufruf	Anzeige	Funktion
einmal	888	Displaytest über beide Zeilen
zweimal	Pin	Möglichkeit zur PIN-Eingabe
dreimal	P	Aktuelle aus dem Netz bezogene Leistung
viermal	E	Verbrauch innerhalb eines selbst gewählten Zeitraums
fünfmal	1d	Verbrauch innerhalb der letzten 24 Stunden
sechsmal	7d	Verbrauch innerhalb der letzten 7 Tage
siebenmal	30d	Verbrauch innerhalb der letzten 30 Tage
achtmal	365d	Verbrauch innerhalb der letzten 365 Tage
neunmal	0.2.2	Tarifschaltprogramm (falls vorhanden), Ausblenden der zusätzlichen Verbrauchsinformationen zum Schutz der Privatsphäre

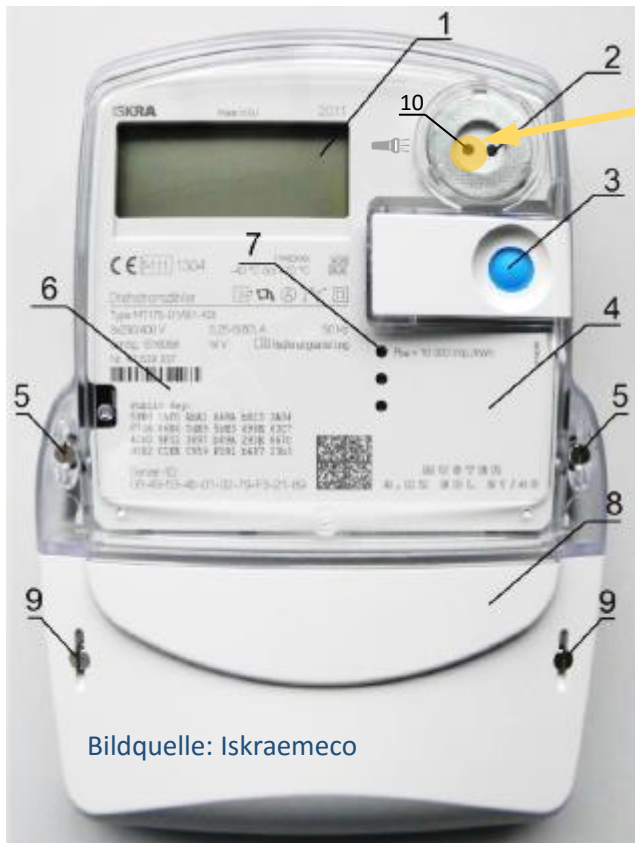
Hinweis: Die historischen Werte sind nicht an die astronomische Uhrzeit gebunden, sondern hängen von der Betriebszeit des Zählers ab. Liegen keine vollständigen Werte vor, so erscheint „- . -“

Gehäuse-, Bedien- und Anzeigeelemente (Beispiele):



Nr.	Bezeichnung	Funktion
1	Aufhängeöse	Montage
2	Zählerkappe	Abdeckung
3	LC-Anzeige	Anzeige von Messwerten
4	IR-Prüf-LED	Prüfzwecke
5	Aufruftaste (plombierbar)	PIN-Eingabe und Aufruf / Nullstellung der EDL-Kundeninformationen
6	Leistungsschild	Angaben zur Identifikation des Zählers sowie Public-Key, PTB-Zulassungszeichen und technische Spezifikationen, Erläuterungen und Hinweise
7	Optische Datenschnittstelle (INFO-Schnittstelle)	Datenausgabe vom Zähler z.B. zu einem Auslesegerät (unidirektional)
8	Optische Taste	PIN-Eingabe und Aufruf / Nullstellung der EDL-Kundeninformationen
9	Bereich für nationales Prüfsiegel (z. B. Nacheichung)	Eichung für EDL40-Anwendungen (signierte Ausgabe vom Totalzählwerk)
10	Plombierschrauben	Befestigung der Zählerkappe
11	Plombierschrauben	Befestigung und Plombierung des Klemmendeckels
12	Klemmendeckel	Abdeckung des Klemmenblocks
13	Plombieröse	Plombierung der Verriegelung
14	Plombierstift	Plombierung der Verriegelung

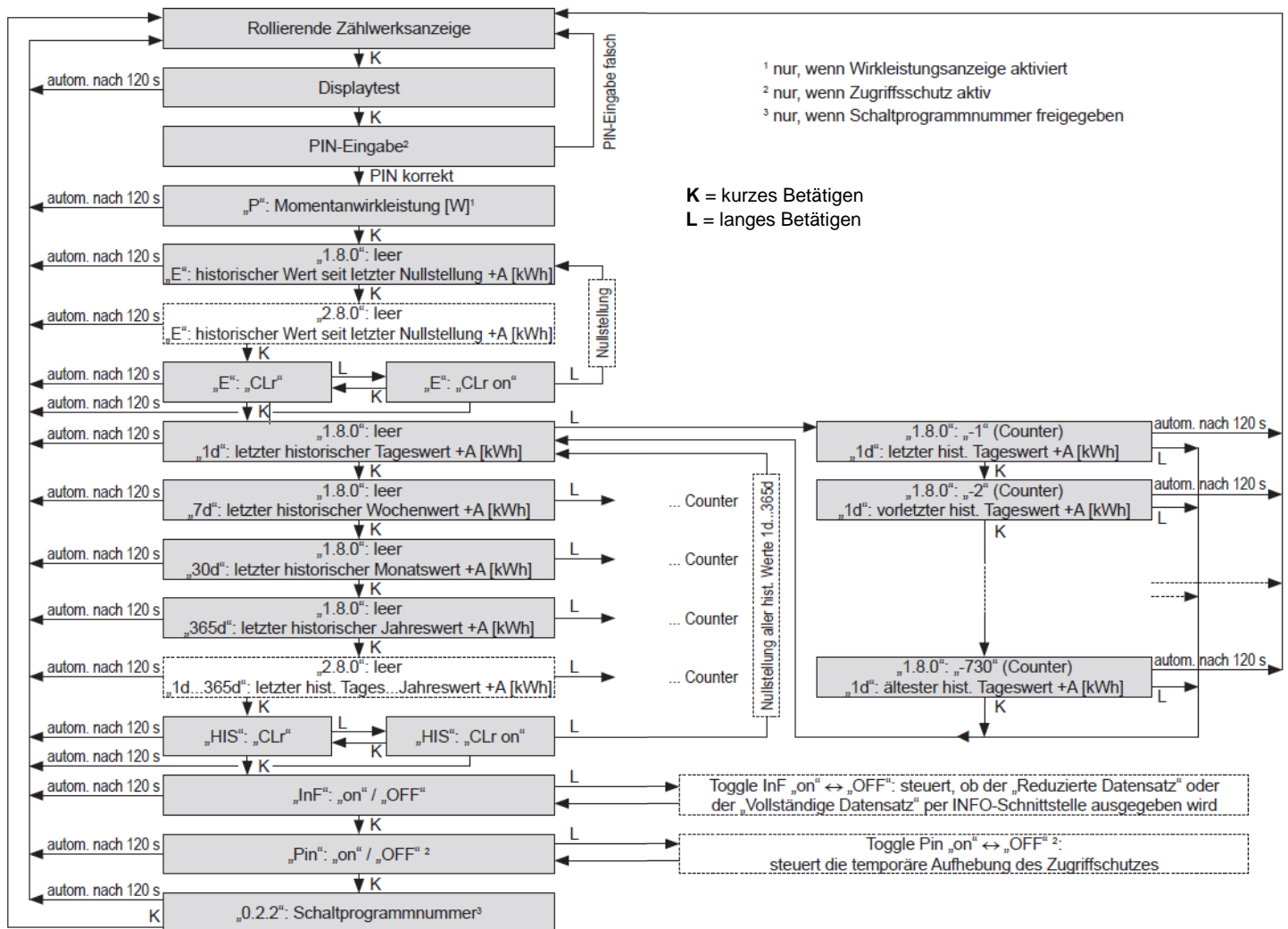
Gehäuse-, Bedien- und Anzeigeelemente (Beispiele):



Bildquelle: Iskraemeco

Nr.	Bezeichnung	Funktion
1	LCD-Anzeige	Anzeige von Messwerten
2	Befestigungsstelle für optische Schnittstelle	Datenausgabe vom Zähler z.B. zu einem Auslesegerät (unidirektional)
3	Aufruf-Taste	PIN-Eingabe und Aufruf / Nullstellung der EDL-Kundeninformationen
4	Zählerkappe	
5	Plombierstelle der Zählerkappe (metrologische Plombe)	
6	Leistungsschild	Angaben zur Identifikation des Zählers sowie Public-Key, PTB-Zulassungszeichen und technische Spezifikationen, Erläuterungen und Hinweise
7	Impuls-LED-Diode (Wirkenergie)	Prüfzwecke
8	Klemmendeckel	Abdeckung des Klemmenblocks
9	Plombierschrauben des Klemmendeckels	Befestigung und Plombierung des Klemmendeckels
10	Optische Taste	PIN-Eingabe und Aufruf / Nullstellung der EDL-Kundeninformationen

Menüführung im EDL21-Modus



Bildquellen:

Bedienungsanleitungen Elektronischer Haushaltszähler

- EMH metering GmbH & Co. KG, Neu-GallinerWeg 1, 19258 Gallin
- Iskraemeco, d. d. , 4000 Kranj, Savska loka 4, Slowenien / Heinz Lackmann GmbH & Co. KG, Harkortstr.15-17, 48163 Münster